

Hvorfor er ikke avfallet tømt?

Det kan være mange årsaker til dette. En gul avvikslapp med informasjon vil bli festet til din beholder dersom renovatøren opplever en av disse situasjonene (listen er ikke utfyllende):

► **AVFALLET ER FEILSORTERT**

Avfall er lagt i feil pose eller feil beholder.

► **AVFALLET ER DÅRLIG PAKKET**

Avfallsposene er for fulle, eller ikke knyttet godt nok.

► **RESTAVFALL ELLER MATAVFALL LIGGER LØST I BEHOLDEREN**

Restavfall og matavfall skal legges i poser som knyttes godt igjen.

► **OVERFYLT BEHOLDER**

Lokket skal være helt lukket.

► **STORE GJENSTANDER ELLER SEKKER ER LAGT I BEHOLDERNE ELLER SATT PÅ BAKKEN**

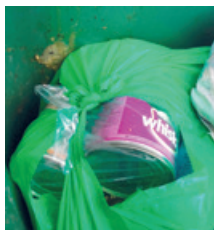
Grovavfall skal leveres til Miljøstasjon Dal Skog.

► **FEIL PLASSERING AV BEHOLDER**

Beholderen er ikke trillet frem. Avstand fra kjørbær vei er for lang (maks. 8 m).

► **DÅRLIG ADKOMST**

Parkert bil eller annet som står i veien. Manglende kvisting eller snørydding.



Renovasjonsbilen må frem – ellers blir ikke avfallet hentet

Make way for the compactor vehicle

Hekk, busker og trær må ikke vokse ut i veien, og greiner må ikke henge lavere enn 4,7 meter over veibanen. Husk også snømåking evt. strøing på vinterstid, slik at renovatøren får tømt beholderne. Hengslene på beholderne vendes ut på tømmedag. Avstand fra beholder til kjørbær vei: maks 8 meter. **KLIPP BUSKER OG TRÆR!**

Remember to cut hedge, bushes and trees in summertime and clear away snow in winter time so the waste collector can empty your bins. On the collecting day, please leave your bins with their handles facing the road and make sure the lids of your bins are completely closed.



Ta kontakt med kommunen dersom beholderen din ikke har blitt tømt.

Please contact your municipal service if your waste bins haven't been emptied.

Henteordning

Kildesortering av husholdningsavfall How to sort your household waste

MATAV FALL I GRØNN MATAV FALLSPOSE OG RESTAV FALL I VANLIG BÆREPOSE

Kun matavfall **uten emballasje** skal i den grønne posen. Begge poser kastes i mat- og restavfallsbeholder/innkast. Sorteringsanlegget tar kun vanlig størrelse på bæreposene, så store sekker, kartonger og løst avfall må ikke forekomme pga. risiko for driftsstans. Matavfallet gjenvinnes til jordprodukter. Restavfallet gjenvinnes til energi og varme. **Food waste (without packaging) in green bags and residual waste in normal sized shopping bags. Put into grey-top bin/deep collection container. No big sacks, cardboard boxes or loose waste due to reduced sorting and breakdowns.**

Alle poser som legges i mat- og restavfallsbeholder må knytes med dobbeltknote. Avfallet blir komprimert i renovasjonsbilen, og derfor skal posene knytes godt for å unngå søl.

Always double tie the plastic bags put into the grey-top bin. The waste will be compressed in the compactor vehicle, and double tied bags avoid spillage.

PAPP/PAPIR, KARTONGER OG DRIKKEKARTONGER

Legges løst i papirbeholder/avfallsbrønn. For avfallssug må papp rives i små biter. Papiret skal være rent, tørt og ikke tilsølt. Drikkekartonger kan skylles-brettes-stappes til kubber for deltakelse i returkartong-lotteriet, eller leveres enkeltvis. Drikkekartonger kan ha aluminiums-belegg og plastkorker. Større mengder papp/papir leveres til gjenvinningsstasjonen. Gjenvinnes til emballasjekartong og nytt papir.

Paper/cardboard/Tetra paks in green-top bin/deep collection container. Paper must be clean and dry with no spillage. Tetra paks with caps and aluminium layer is accepted. Bring larger quantities of paper/cardboard to the Reuse and Recycling Centre.

REN PLASTEMBALLASJE

Skylles, ristes og legges *løst* i egen retursekk/returpose for plastemballasje – og ikke i knyttede poser inni sekken. Plastkorker tas av og legges *løst* i sekken/posen for å lette komprimeringen. Sekken settes på bakken ved papp/papir-beholderen på hentedag for papp/papir og plastemballasje. Flere sekker kan settes ut samtidig. Gjenvinnes til nye plastprodukter. **Rinse, shake dry and put plastic packaging loose in the transparent sack (or bag) – and not in tied shopping bags.**

Remove plastic bottle caps and put them loose in the sack or bag. Leave the sacks by the green-top bin on the collection day. You may leave several sacks.

Visste du at...?

Matavfall er rikt på fosfor, som er et livsnødvendig grunnstoff for mennesker, dyr og planter. Ved å kompostere matavfall og hageavfall, kan ØRAS bidra til å tilbakeføre dette stoffet til jordsmonnet.

Foto: HIAS



Retursekken for plastemballasje skal ikke knytes til en beholder, men settes løst på bakken inntil papp/papir-beholderen.

EKSEMPLER PÅ MATAVFALL

I GRØNN MATAVFALLSPOSE KASTES:

- Skall fra frukt og grønnsaker
- Brød- og kakerester
- Supper, sauser og grøtrest
- Fisk og skaldyr
- Kjøttrester og bein
- Matfett og ribbefett
- Te-poser
- Kaffefiltre og -grut
- Tørkerullpapir
- Servietter

TIPS!

Litt avis-papir eller tørkerullpapir i posen vil suge opp evt. væske.

NB!

Kast ikke matrester i do!

EKSEMPLER PÅ RESTAVFALL

I RESTAVFALLSPOSEN LEGGES AVFALLET SOM IKKE KAN SORTERES PÅ ANNEN MÅTE:

- Tilsølt emballasje
- Børster og hår
- Oppvaskbørster
- Q-tips og plaster
- Tyggegummi
- Ballonger
- Bleier
- Bind og tamponger
- Dyreekskremer
- Ødelagte leker (ikke el/batteri)
- Sikringer
- Støvsugerposer
- Kulepenn og CD-plater
- Avkjølt aske / grillkull og sneiper
- Stearinlys
- Produkter av sammensatte materialer
- Julepapir og gavepapir
- Plante- og blomsterrester (pga sprøytemidler. Kan evt. leveres sammen med hageavfall.)
- Ved-nett
- Isopor (EPS)

**Isopor er restavfall!
Pakkes i bærepose.**

EKSEMPLER PÅ REN PLASTEMBALLASJE

- Plastflasker og -kanner (legg korker løst i sekken/posen)
- Plastesker, -bokser og -beger (yoghurt, isbokser, snusbokser, pepperkakebokser av plast, etc.)
- Plastpotter og -brett fra blomster
- Plastfolie og plastposer
- Annen emballasje som er merket med:



EKSEMPLER PÅ TING SOM IKKE ER PLASTEMBALLASJE

- Ved-nett
- Stroppebånd
- Isopor (EPS)
- Skumplast
- Hageslanger
- Trekkerør for kabler
- Tilsølt og skitten plastemballasje
- Plastprodukter som ikke er emballasje

Dette kastes som restavfall!



Spørsmål om gjenvinning av plastemballasje? Se www.grontpunkt.no

EKSEMPLER PÅ PAPP, PAPIR OG DRIKKEKARTONGER

- Aviser, ukeblader
- Reklame
- Konvolutter (også med vindu)
- Drikkekartonger og eggekartonger
- Papp og bølgepapp (flatpakkes)
- Esker fra parfymer, sko etc.

- Innbundne bøker med stive permer og bøker som er sydd i ryggen
- Pappemballasje fra matvarer og annen emballasje som er merket med:



NB!

Gavepapir og julepapir er restavfall!



Info om returkartonglotteriet: se www.oeras.no eller www.grontpunkt.no/gjenvinning

Bringeordning

Kildesortering av husholdningsavfall How to sort your household waste

J. Syversen / LOOP



ANNEN PLAST som bygningsplast, hagemøbler, leker, bøtter, toalettseter o.a. leveres på Miljøstasjon Dal Skog. (Plastleker med batteri er EE-avfall). Gjenvinnes til nye plastprodukter. [Construction plastic, plastic garden furniture, toys etc. can be delivered to the Reuse and Recycling Centre. \(Battery operated plastic toys are electrical equipment\).](#)



Katrine Lunke, Apeland

GLASS- OG METALLEMBALLASJE leveres på returpunkter, gjenvinningsstasjon eller i egen avfallsbrønn for de som har tilgang til det. (Ildfast glass, porselen, keramikk og krystall er restavfall, men kan også leveres i egen container på Miljøstasjon Dal Skog). [Glass and metal packaging can be delivered to recycling banks, the Reuse and Recycling Centre or to a deep collection container if you have access to one. \(Fireproof glass, porcelain, ceramic and crystal are residual waste, but can also be delivered in a separate container at Miljøstasjon Dal Skog.\)](#)



MILJØFARLIG AVFALL skal leveres på gjenvinningsstasjonen eller til kommunalt mottak der dette finnes. Spann, kanner og bokser med flytende innhold må leveres tette. EE-avfall, lyspærer og batterier leveres til gjenvinningsstasjonen eller tilbake til forhandler. På gjenvinningsstasjonen skal lyspærer og lysstoffrør tas ut av lamper og leveres som farlig avfall. Avfallet sorteres og videresendes til godkjente behandlingsanlegg. [Deliver electrical equipment to the Reuse and Recycling Centre or back to retailer. Hazardous waste can be delivered to the Reuse and Recycling Centre or to a local transfer station where such is located. Remove lightbulbs and fluorescent lights from items and make sure that cans and boxes with hazardous liquid content are sealed.](#)



ALLE TYPER TEKSTILER – rene og tørre, kan leveres på returpunkter og på Miljøstasjon Dal Skog. [Clean and dry textiles can be delivered to local clothes banks or to the Reuse and Recycling Centre.](#)



TREVRIRKE – ubehandlet, behandlet og trykkimpregnert trevirke leveres på Miljøstasjon Dal Skog. Gjenvinnes til fjernvarme. [Deliver timber to the Reuse and Recycling Centre.](#)



GROVAVFALL MAN IKKE FÅR Plass TIL I BEHOLDEREN HJEMME leveres til gjenvinningsstasjonen. Kontakt betjeningen for priser. Brukbare møbler og gjenstander kan settes i ombruktstellet på Dal Skog. [Waste that does not fit into your bin like usable furniture etc. can be delivered to the Reuse and Recycling Centre.](#)



HAGEAVFALL – grener og busker med maks. diameter på 10 cm leveres på Miljøstasjon Dal Skog. [Garden waste – shrubs and twigs with a max of 10 cm in diameter can be delivered to the Reuse and Recycling Centre.](#)



DEKK leveres til Dal Skog til egne priser. [Tires can be delivered to the Reuse and Recycling Centre for a fee.](#)

NB!

MEDISINRESTER LEVERES PÅ APOTEK. Sprøyter/håler leveres som restavfall i lukket emballasje som flaske/drikkekartong. [Deliver old medicines to pharmacies. Needles are residual waste and must be put in sealed bottles/cartons.](#)